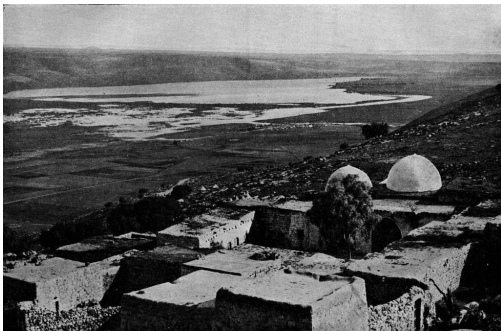


# מאורות אל העבר

ה חשון תשיח | 30/10/1957

## האגם הנעלם (ייבוש ימת החולה)



ימת החולה לפני ייבושה-מאת שמואל קליין, בהוצאת מוסד הרב קוק, ירושלים (ויקפדיה)



ההתרגשות בארץ הייתה רבה. הפועלים והמהנדסים שעמדו ליד "הפקק", הסכר שחסם את זרימת מי האגם לעבר נהר הירדן שהורחב והועמק, ראו כיצד הוא נפתח לאיטו, ומימיה של ימת החולה זרמו להם במורד הנהר דרומה לקול תשואות הנוכחים. פתיחת הסכר שהתרחשה ביום ה' במרחשוון תשי"ח (30.10.1957), סימלה את שיאו של אחד ממפעלי הפיתוח וההתיישבות הגדולים של מדינת ישראל הצעירה. חלום ייבושו של אגם החולה נרקם עוד בידי המוסדות הציוניים בימי המנדט. הרעיון לפנות עוד שטחים פוריים לגידולים חקלאיים שהארץ שיוועה להם, להשתמש באדמת הכבול שבתחתית האגם כחומר גלם תעשייתי ולייבש את הביצות, דרבן את המנהיגות להתמודד עם אתגרי הטבע, לחפור תעלות, להטות אפיקי נהר ואף להתמודד עם ההפגזות הסוריות שגרמו למותם של קרוב לארבעים ישראלים במהלך ייבוש האגם. למפרע, התברר כי הנזק עלה על התועלת. שטחי החקלאות לא היו איכותיים דיים, נזק נגרם למאגרי המים, וצמחייה ובעלי חיים רבים נכחדו. במהלך השנים הוצף מחדש חלק מהאגם והפך לאחד מהאתרים היפים בעולם, שבהם ניתן לצפות בנדידת הציפורים בעונות השנה המתאימות.